
2014 전국척수장애인 생활체육대회



(사)한국척수장애인협회 대구광역시협회

2014 전국척수장애인 생활체육대회

□ 사업목적

- 스포츠 활동을 통해 척수장애인의 건강증진과 생활체육 참여를 확대하고, 장애인과 비장애인이 함께 어울릴 수 있는 축제 한마당을 조성함.

□ 추진방침

- 적극적이고 다양한 생활체육 종목을 통한 척수장애인의 저변확대
- 효과적인 홍보(TV, 언론매체 등)를 통해 척수장애에 대한 인식변화
- “화합과 참여”에 중점을 두고 장애인과 비장애인이 함께하는 대회 지향

□ 대회개요

- 대 회 명 : 2014 전국척수장애인 생활체육대회
- 대회기간 : 2014년 6월 13일(금) ~ 14일(토) 2일간
- 대회장소 : 대구광역시 계명대학교 체육관
- 대회내용
 - 개회식 : 국민의례 및 내빈소개, 개회선언, 환영사, 대회사, 축사, 선수대표 선서, 축하공연, 기념촬영
 - 생활체육교류전 : 척수장애인 생활체육경기 4종목(배드민턴, 탁구, 럭비_쿼드, 사이클) 예선, 본선, 준결승, 결승 진행
 - 문화예술교류전 : 척수장애인 문화·예술작품활동 전시 및 홍보(그림, 사진, 도예 등 작품전시, 예술활동 홍보)
 - 종합재활마당 : 다양한 재활체험부스 운영(직업·의료·교육·복지·보조기기 등), 시·도대항 이벤트 경기 운영(OX퀴즈, 이어달리기, 한궁대전 등)
 - 폐회식 : 경품추첨, 대회 결과발표, 종목별·모범협회·우수선수시상, 폐회사, 단체기념촬영



○ 대회세부일정

날짜	시간	진행순서	내용
6/13(금) 1일차	12:00~13:30	테 마 마 당	중식 식당 이동, 중식 제공
	14:00~15:00		개회식
	15:00~17:00		예선, 본선 럭비, 탁구, 배드민턴 예선, 본선 진행
	17:00~19:00		석식 식당 이동, 석식 제공
	19:00~21:30		행사장 정비 및 집계, 숙소이동
6/14(토) 2일차	8:00~10:00	이 벤 트 경 기	조식 식당 이동, 조식 제공
	10:00~12:00		준결승 럭비, 탁구, 배드민턴 준결승, 결승 진행
	12:00~14:00		중식 식당 이동, 중식 제공
	14:00~16:00		OX퀴즈, 한궁대전, 이어달리기
	16:00~17:00		폐회식

○ 참여인원 : 700명(선수단 500명, 운영/심판 및 경기보조 70명, 자원봉사 130명)

총계 (참가인원)	진행요원 (운영/자원봉사)			선수단 (선수/감독/코치/보호자)			참가 장애유형	
	계	운영.심판 및 경기보조	자원 봉사	계	남	여	지체장애 (척수 및 기타)	비장애
700	200	70	130	500	350	150	500	200

○ 주최/주관

 (사)한국척수장애인협회  (사)한국척수장애인협회 대구광역시협회, 대구시장에인체육회

□ 대회 세부 운영계획

1. 참가요강

- 경기종목 : 총 4개종목 (휠체어럭비_퀴드, 탁구, 배드민턴, 사이클)
- 참가구분 : 척수장애 (일부 종목은 비장애 참가 가능)
- 참가자격 : 척수장애인으로 각 시·도협회에 참가신청을 필하고 본회로부터 참가 자격이 인정된 자 (국가대표 선수 제외)

2. 대회운영

○ 종목별 경기운영

종목	경기운영												
휠체어럭비	<ul style="list-style-type: none"> • 참가인원 : 10명 이내 • 선수구성 : 선수, 감독, 코치 등을 포함하여 자유롭게 구성한다. • 모든 경기는 토너먼트 방식으로 진행한다. • 예선전은 8분 2피리어드, 준결승·결승은 6분 4피리어드로 진행한다. • 경기시간과 피리어드는 경기진행에 따라 조절 가능하다. • 경기가 무승부일 경우에는 연장전(3분)을 실시한다. • 선수의 등급합계는 8점 이하로 진행한다. • 경기운영은 대회규정에 따라 대한장애인럭비협회에 의해 진행한다. • 항의 시 팀 코치 및 지정 선수 1명만 인정한다. • 위의 사항을 위반 시 테크니컬 파울 적용한다. • 선수부족으로 인해 3명의 출전 시 등급분류 합계 7.5이하로 적용한다. • 본 대회부터 공격제한 시간 40초를 적용한다. • 본 대회부터 15초룰에서 12초룰로 변경한다. • 경기시작 20분전 양 팀 감독자는 선수명단(오더)을 제출하여야 한다. • 기타 세부룰은 대한장애인럭비협회 규정 참고 												
탁구	<ul style="list-style-type: none"> • 참가인원 : 12명 이내 • 선수구성 : 남·여 통합 2팀까지 출전 가능하며 선수, 감독, 코치 등을 포함하여 자유롭게 구성한다. <table border="1" style="width: 100%; border-collapse: collapse;"> <thead> <tr> <th>종 목</th> <th colspan="2">세 부 종 목</th> <th>비 고</th> </tr> </thead> <tbody> <tr> <td rowspan="3" style="text-align: center;">탁구</td> <td rowspan="3" style="text-align: center;">단체전</td> <td>① 복식 휠체어부문(2명)</td> <td>남복, 혼복, 여복</td> </tr> <tr> <td>② 복식 휠체어부문(2명)</td> <td>남자, 여자</td> </tr> <tr> <td>③ 단식 휠체어부문(1명)</td> <td>남자, 여자</td> </tr> </tbody> </table> <ul style="list-style-type: none"> ※ 남/여 : 단·복식 2개 부문 참가가능 • 모든 경기는 토너먼트로 진행하며, 1팀은 4~5명으로 구성한다. • 종목 : 1개 종목(휠체어 1~5통합) • 경기규칙 <ul style="list-style-type: none"> - ITTF(세계탁구연맹) 및 IPTTC(세계장애인탁구연맹)경기규칙 적용 - 대한장애인탁구협회 규정으로 적용한다. • 단체전 : 2복 1단 (3전 2승제) • 11점 5판 3선승제 • 복식경기: 상대팀에 따라 핸디 적용 <ul style="list-style-type: none"> - 남자복식 → 혼성복식 (3점 부여) - 남자복식 → 여자복식 (4점 부여) - 혼성복식 → 여자복식 (2점 부여) • 단식 : 남자 → 여자 (3점 부여) • 경기순서 : 복/복/단(2복 1단 전경기 진행/3게임) 	종 목	세 부 종 목		비 고	탁구	단체전	① 복식 휠체어부문(2명)	남복, 혼복, 여복	② 복식 휠체어부문(2명)	남자, 여자	③ 단식 휠체어부문(1명)	남자, 여자
종 목	세 부 종 목		비 고										
탁구	단체전	① 복식 휠체어부문(2명)	남복, 혼복, 여복										
		② 복식 휠체어부문(2명)	남자, 여자										
		③ 단식 휠체어부문(1명)	남자, 여자										
배드민턴	<ul style="list-style-type: none"> • 참가인원 : 10명 이내 • 선수구성 : 선수, 감독, 코치 등을 포함하여 자유롭게 구성한다. 												

종 목	의 무 등 급	세 부 종 목	비 고
배드민턴	통합	① 혼성복식 휠체어부문(2명)	반 코트 경기
	통합	② 여자복식 휠체어부문(2명)	반 코트 경기
	통합	③ 남자복식 휠체어부문(2명)	정식 코트 경기

※ 1인 1종목 참가 가능

- 단체전 : 3복식 (3전 2선승제)
- 모든 경기는 토너먼트로 진행한다.
- 세부종목별 21점 3세트 랠리포인트 경기
- 혼성복식에 참여하는 여자선수는 여성 비장애인 동호인 참가 가능 (혼성복식 여자선수 외에는 장애인 선수로 구성해야 함)

○ 대진표 작성 및 시상운영

- 참가요강에 따른 참가규모 확정 후 계획
- 시·도 감독자 회의에서 결정하며 일정은 추후 통보
- 감독자 회의에 불참한 시·도는 이의제기를 할 수 없음
- 종목별 시상 1위, 2위, 3위, 4위 (상장, 상패, 상금 수여)
- 모범협회 선정 시 성적에 가산함
- 순위결정전은 3, 4위전까지만 실시함

○ 장소현황

경기장명	경기장 주소		
계명대학교 체육관	대구광역시 달서구 달구벌대로 1095 계명대학교 성서캠퍼스		
실내외 구분	경기장 규모	경기장 수용 인원	주차가능 수
실내(O), 실외()	4,477㎡	2,890명	500 대

○ 참가자 및 기타 모집계획 및 활용방안

- 선수단 : 14개 시·도 척수장애인협회 및 16개 시·도 장애인체육회에 협조 공문, 참가요강 발송하여 각 시·도협회와 지역별 장애인체육회 및 종목별 경기단체와 협의 후 종목별 선수 및 임원진 구성하고 중앙협회로 참가신청서 송부하여 참가자 등록 완료
- 진행요원 : 각 종목별 경기단체(중앙)로 협조공문, 참가요강 발송하여 심판/기록/운영요원 차출하여 등록
- 자원봉사자 : 지역 내 자원봉사센터, 계명대학교와 연계하여 자원봉사자 모집

구 분	내 용
대구광역시 장애인체육회	<ul style="list-style-type: none"> ○ 장애인편의시설 자문(경기장, 행사장, 숙소, 식당 등) ○ 개·폐회식 운영 계획(협조) 및 종합시상 운영 협조 ○ 경기운영(담당관, 심판 및 보조)요원 확보 배치 및 운영 ○ 기타 대회운영에 관련된 사항
한국척수장애인 대구광역시협회	<ul style="list-style-type: none"> ○ 대회 기본방향 설정 및 개최계획 수립 ○ 경기장 시설 및 경기용품 확인·배치 ○ 경기운영(담당관, 심판 및 보조)요원 확보 배치 및 운영 ○ 장애인단체 및 도 초청인사 초청 관리 ○ 각종 행사용 대회기(개회식 입장 등)제작 확인 ○ 시상용품 제작(상장, 메달) 및 배치 확인 ○ 기타 대회운영에 관련된 사항
한국척수장애인협회	<ul style="list-style-type: none"> ○ 대회 홍보물 제작·배포, 설치 ○ 경기장 시설 및 경기용품 확인·배치 ○ 종목별 참가요강, 참가유형, 등급분류 및 이벤트 조절·관리 ○ 종목별 경기결과 집계 및 기록·종목별 시상운영 등 ○ 개·폐회식 운영 및 대회운영 - 주요참석인사, 좌석배치 등 ○ 기타 대회운영에 관련된 사항
참가 시도 척수협회	<ul style="list-style-type: none"> ○ 대회 참가신청서 작성 및 등록 ○ 선수단인솔 ○ 참가자 ID카드 제작 및 배포 - (임원, 선수 : 시·군별 제작 및 패용) ○ 선수단 상해보험 가입(참가 시도별)
대구광역시	<ul style="list-style-type: none"> ○ 경기장 및 숙박 장애인 편의시설 설치 ○ 의료진, 경비요원, 자원봉사요원(급수봉사, 기록보조) 확보배치 ○ 임원, 선수단 숙박시설 확보 협조 및 환영 영접
경찰 및 군인	<ul style="list-style-type: none"> ○ 대회 경비에 관한 사항 ○ 선수단 수송 및 대회운영 교통소통 대책 ○ 경기장, 숙박 등 교통관리 및 안전대책에 관한 사항
기타 단체	<ul style="list-style-type: none"> ○ 자원봉사 단체 <ul style="list-style-type: none"> - 장애유형별, 시민사회단체, 군인, 시체육회, 시생활체육회 등 - 자원봉사자 모집부분(안내, 청소, 교통, 수화, 장애인선수 일대일 봉사 등)

○ 수행조직 및 업무분장

3. 대회 홍보계획 및 활성화 방안

○ 대회홍보계획

구 분	홍 보 내 용	비 고
홈페이지활용 (배너, 게시판 등)	<ul style="list-style-type: none"> ● 본회 홈페이지 팝업 공지 ● 유관 홈페이지 배너 게시 	
홍보시설물 (애드벌룬, 현수막 등)	<ul style="list-style-type: none"> ● 행사장 내외에 현수막, X배너 게시 	
홍보매체 (신문, 언론 등)	<ul style="list-style-type: none"> ● 장애인, 복지 관련 기관 및 단체 	

	<ul style="list-style-type: none"> • 지면신문 및 인터넷 신문 • 유관기관 홈페이지, 각종 뉴스 사이트 • 방송사 및 기타 언론매체 	
홍보물 (포스터, 초청장 등)	<ul style="list-style-type: none"> • 포스터, 초청장 발송 • 홍보공문 및 보도자료 배포 • 협회 소식지(Wheel)에 홍보기사 게재 • 팸플릿 제작하여 대회 당일 현장 배포 	

4. 응급상황 및 우천 시 대비 방안

- 사고를 대비하여 대구달서경찰서와 대구달서소방서에 협조요청을 통한 경기 중 발생할 수 있을 안전사고에 대비할 계획
- 달서구보건소 및 의료기관(대구의료원 등) 협조 공문발송 계획

5. 기타 참고사항

- 전국 14개 시·도협회의 책임자를 지정, 선수단과의 비상연락망을 구축하여 이동경로 및 숙박 그 외 모든 일들을 주최, 주관 담당자들이 신속 처리 할 수 있게 함
- 2011 전국척수장애인 생활체육대회(충남 남서울대학교 성암문화체육관), 2012 전국척수장애인 생활체육대회(광주 영주종합체육관 및 빛고을체육관), 2013 전국척수장애인 생활체육대회(전남 광양시국민체육센터 및 실내체육관)로 지역순회 개최함.

□ 기대효과

- 스포츠 활동을 통한 척수장애인 건강증진과 생활체육 참여 확대
- 대회를 통해 척수장애인에 대한 사회적 관심 고조 및 인식개선
- 대회를 통해 동료 간 지지기능 강화 및 사회성 향상

□ 2013 전국척수장애인 생활체육대회 행사사진



개회식



개회식



생활체육교류전/탁구경기



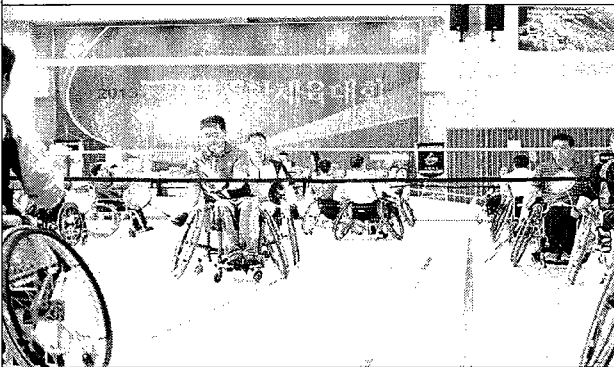
생활체육교류전/탁구경기



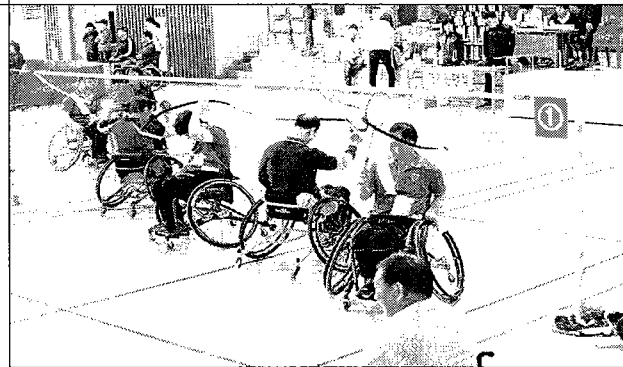
생활체육교류전/럭비경기



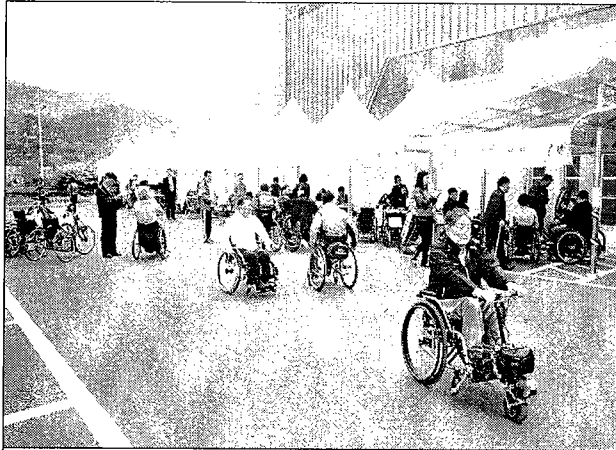
생활체육교류전/럭비경기



생활체육교류전/배드민턴경기



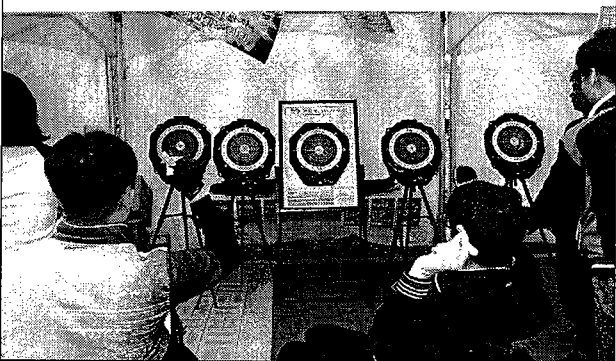
생활체육교류전/배드민턴경기



종합재활마당/부스운영



종합재활마당/부스운영



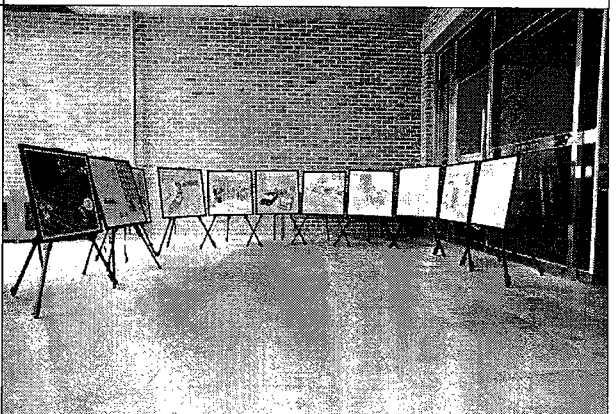
종합재활마당/부스운영



문화예술교류전/작품전시



문화예술교류전/사진전시



문화예술교류전/카툰전시



폐회식



폐회식